



浪潮英信服务器 BIOS 升级手册

文档版本 V1.1

发布日期 2021-05-25

版权所有 © 2021 浪潮电子信息产业股份有限公司。保留一切权利。

未经本公司事先书面许可，任何单位和个人不得以任何形式复制、传播本手册的部分或全部内容。

环境保护

请将我方产品的包装物交废品收购站回收利用，以利于污染预防，共同营造绿色家园。

商标说明

Inspur 浪潮、Inspur、浪潮、英信是浪潮集团有限公司的注册商标。

本手册中提及的其他所有商标或注册商标，由各自的所有人拥有。

安全声明

服务器产品安全一直是浪潮关注的焦点，保障产品安全是浪潮的关键战略之一。为使您更清晰地了解服务器产品，请注意如下安全风险声明。

- a. 在调整用途或淘汰服务器时，为了保护数据隐私，允许从 BIOS、BMC 中恢复固件出厂设置、删除信息、清除日志。同时，建议采用第三方安全擦除工具对硬盘数据进行全面安全擦除。
- b. 您购买的产品、服务或特性在业务运营或故障定位的过程中将可能获取或使用用户的某些个人数据（如告警邮件接收地址、IP 地址），故您有义务根据所适用国家的法律制定必要的用户隐私政策并采取足够的措施，以确保用户的个人数据受到充分的保护。
- c. 服务器开源软件声明的获取，请直接联系浪潮客户服务人员咨询。
- d. 部分用于生产、装备、返厂检测维修的接口、命令，定位故障的高级命令，如使用不当，将可能导致设备异常或者业务中断，故不在本资料中说明。如需要，请向浪潮申请。
- e. 浪潮建立了产品安全漏洞应急和处理机制，保证第一时间及时处理产品安全问题。若您在浪潮产品中发现任何安全问题，或者寻求有关产品安全漏洞的必要支持，可以直接联系浪潮客户服务人员。

浪潮将一如既往的严密关注产品与解决方案的安全性，为客户提供更满意的服务。

内容声明

您购买的产品、服务或特性等应受浪潮集团商业合同和条款的约束。本档中描述的全部或部分产品、服务或特性可能不在您的购买或使用范围之内。除非合同另有约定，浪潮集团对本档的所有内容不做任何明示或默示的声明或保证。档中的示意图与产品实物可能有差别，请以实物为准。本档仅作为使用指导，不对使用我们产品之前、期间或之后发生的任何损害负责，包括但不限于利益损失、信息丢失、业务中断、人身伤害，或其他任何间接损失。本档默认读者对服务器产品有足够的认识，获得了足够的培训，在操作、维护过程中不会造成个人伤害或产品损坏。档所含内容如有升级或更新，恕不另行通知。

技术支持

技术服务电话：4008600011

地 址：中国济南市浪潮路 1036 号

浪潮电子信息产业股份有限公司

邮 箱：lckf@inspur.com

邮 编：250101

摘要

本手册介绍本服务器软件设置的相关内容。

目标受众

本手册主要适用于以下人员：

- 技术支持工程师
- 产品维护工程师


建议由具备服务器知识的专业工程师参考本手册进行服务器运维操作。

注意

- 如您未采购装机服务，请在设备开箱前自行检查外包装箱。如发现包装箱严重损坏、水浸、封条或压敏胶带已开封，请视购机方式进行问题反馈。供应商渠道购入设备，请直接与您的供应商联系；浪潮直营渠道购入设备，请直接拨打服务电话 4008600011，联系浪潮技术支持处理。
- 请不要随意拆装服务器组件、请不要随意扩配及外接其它设备。如需操作，请务必在浪潮的官方授权和指导下进行。
- 在拆装服务器组件前，请务必断开服务器连接的所有电缆。
- 请使用浪潮认证的驱动程序进行 OS 环境搭建。您可访问浪潮官网进行驱动下载，进入浪潮官网首页，顶部导航栏选择支持下载 > 产品支持 > 驱动下载，根据页面提示查找产品对应的驱动程序。如使用非浪潮认证的驱动程序，可能会引起兼容性问题并影响产品的正常使用，对此浪潮将不承担任何责任或义务。
- BIOS、BMC 的设置对配置您的服务器至关重要，如果没有特殊的需求，请您使用系统出厂时的默认值，请勿随意更改参数设置。首次登录时，请及时修改 BMC 用户密码。

符号约定

在本文中可能出现下列标志，它们所代表的含义如下。

图标	说明
 危险	如不当操作，可能会导致死亡或严重的人身伤害。
 警告	如不当操作，可能会导致中度或轻微的人身伤害。
 注意	如不当操作，可能会导致设备损坏或数据丢失。
 提示	为确保设备成功安装或配置，而需要特别关注的操作或信息。
 说明	对手册内容的描述进行必要的补充和说明。

变更记录

版本	时间	变更内容
V1.0	2021-04-19	首版发布
V1.1	2021-05-25	软件优化，更新相关描述

目 录

1	升级前必读	1
1.1	升级影响.....	1
1.2	注意事项.....	1
1.3	版本要求.....	2
1.4	升级原理.....	2
2	升级准备.....	3
2.1	升级前检查	3
2.2	获取升级包和文档.....	3
2.3	检验软件包完整性.....	4
3	升级 BIOS.....	5
3.1	升级操作.....	5
3.1.1	升级方式一：通过 BMC Web 升级.....	5
3.1.2	升级方式二：利用 BIOS Update Tools 工具升级.....	8
3.2	升级保留参数	11
3.3	升级后检查	11
4	术语&缩略语	13
5	附录	14
5.1	查询 BMC 管理网口 IP 地址.....	14
5.2	登录 BMC Web 界面	15
5.3	检查服务器软件版本	18
5.4	查看服务器告警信息	19

1 升级前必读

1.1 升级影响

从低版本升级到高版本，用户需认真阅读本章，了解升级可能对现有系统造成的影响。软件升级对系统的影响，如表 1-1 所示。

表 1-1 对系统的影响

项目	影响列表	影响说明
BIOS	对业务的影响	BIOS升级后，需要重新启动服务器，业务将中断。
	对操作系统的影响	支持带内带外方式升级BIOS。 <ul style="list-style-type: none">带内升级：可在系统下采用带内方式升级BIOS，升级过程中会占用大量系统资源，影响其他应用性能，升级完成后只有服务器重启才会生效；带外升级：需要服务器关机，操作系统将不可用，升级完成后重新将服务器开机。
	对操作维护的影响	升级过程中，请勿重启服务器。

1.2 注意事项

系统版本升级时的注意事项如表 1-2 所示。

表 1-2 升级时注意事项

序号	项目
1	在进行升级操作之前，请仔细阅读本文档，确定已经理解全部内容。如果您对文档有任何意见或建议，请联系浪潮技术支持解决。
2	为了减少对系统的影响，请选择在业务量低时进行版本升级操作。
3	升级时间：5~10分钟。
4	若配置中含有PHY卡，刷新PHY FW后，必须断电重启服务器，PHY FW才能生效。

1.3 版本要求

升级操作时，请咨询阅读发布说明中，BIOS 和 BMC 的搭配关系，确认当前版本是否需要搭配其他的固件版本使用。

1.4 升级原理

BIOS 系统的升级可以通过两种方式进行。一种方式是通过 BMC 的 Web 界面进行升级。另一种方式是在操作系统下通过工具进行升级，操作系统主要支持 Linux 和 Windows 两种系统。

2 升级准备

2.1 升级前检查

升级操作前，请按照表 2-1 中序号顺序进行检查，并记录检查结果。

表 2-1 升级前检查表

序号	项目	检查标准
1	检查软件版本	1. 查询并记录当前系统中服务器BIOS的软件版本，具体操作请参考附录5.3 检查服务器软件版本。 2. 确认目标版本高于当前版本。
2	检查系统状态	检查BMC日志： 1. 未出现告警，可直接升级。具体操作参考附录5.4 查看服务器告警信息。 2. 出现告警时，请与浪潮技术支持确认告警情况，然后再决定下一步动作。

2.2 获取升级包和文档

请通过下述方法获取升级包和相关文档：

1. 登录浪潮官网 (<https://www.inspur.com/>)。
2. 在网站首页选择“支持下载>软件下载>服务器”。
3. 在打开的列表中选择服务器系列，选中之后，下拉列表中会出现该系列所有的服务器型号，单击具体型号。
4. 在打开的页面中单击“Firmware”，进入服务器固件版本下载列表。
5. 选择目标版本，且可以单击“历史版本”查看之前的版本。
6. 在指定版本页面下载所需升级包到客户端并解压。获取的升级包，如表 2-2 所示。

表 2-2 软件包

名称	作用	解压后需要的文件
BIOS	BIOS固件升级包	机型_ BIOS_版本_日期.bin
BIOS	BMC Web升级包	机型_ BIOS_版本_日期.hpm

在相同下载包中还可获取 BIOS 相关工具包。

2.3 检验软件包完整性

从所下载的固件包中取得对应的 BIOS 文件后，使用 Windows/Linux 系统自带的 SHA256 校验工具算出 SHA256 数值与发布版本说明中提供的校验值进行比对，SHA256 值一致，说明是同一固件版本，则可更新使用，不一致则不可以使用。

3 升级 BIOS

3.1 升级操作

3.1.1 升级方式一：通过 BMC Web 升级

操作场景

指导您在 BMC Web 界面的“系统维护>HPM 固件更新”界面中执行操作，对服务器的 BIOS 进行升级。

由于升级后必须通过关机再开机来生效，因此，推荐在操作系统下电状态下升级 BIOS。

注意事项

BIOS 软件升级过程中：

- 禁止对单板执行上电、下电、复位、OS 重启等操作。
- 如果发生系统没有响应、服务器上下电自动循环等异常情况，可待升级完成后，通过对服务器下电再上电进行恢复。

前提条件

- 已关闭服务器上运行的业务，并备份服务器数据。
- 已获取待升级的 BIOS 文件。
- 已登录到 BMC Web 界面，具体操作请参见附录 5.2 登录 BMC Web 界面。
- BMC 日志中无轻微、严重或紧急告警。

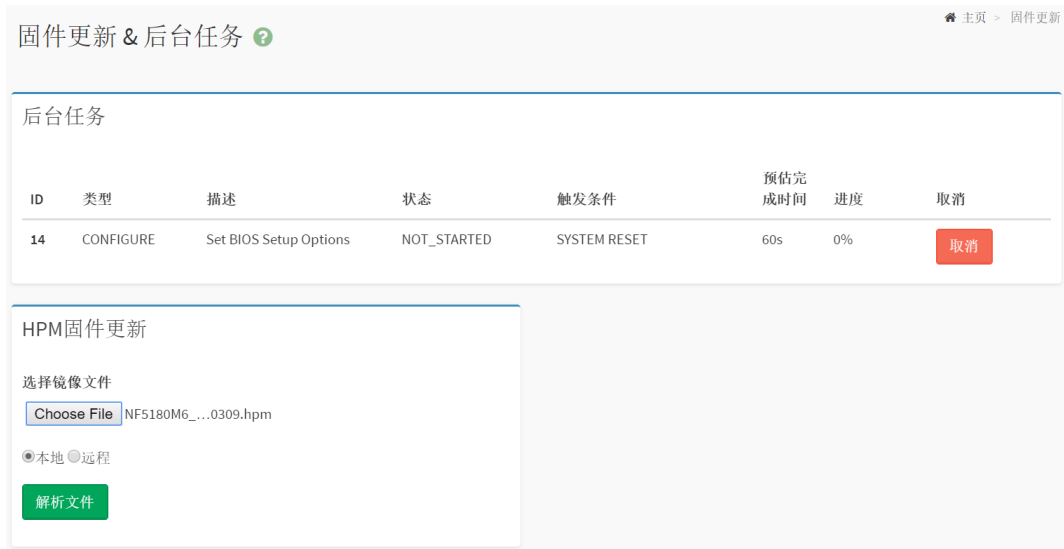
数据

该操作无需准备数据。

操作步骤

1. 登录 BMC Web，界面左侧操作菜单中“系统维护>HPM 固件更新”，如图 3-1，点击进入。

图 3-1 HPM 固件更新



2. 进入 HPM 固件更新界面，点击“浏览”，选择后缀为 HPM 的 BIOS 镜像文件。
3. 点击“解析文件”，会解析出当前版本的版本名。如果服务器支持双 BIOS，则会出现选择 Flash 芯片单选框，可以选择更新 Flash1、Flash2 或双芯片更新，默认选中当前生效 Flash 芯片，单 Flash 服务器产品不显示芯片单选框，如图 3-2 所示。
4. 选择是否要保留配置升级，选择保留配置则可以保留 BIOS Setup 选项当前的值，默认保留配置升级，如图 3-3 所示。
5. 然后点击“上传镜像”按钮，确保上传文件校验成功，如果校验失败，则表示上传的镜像文件类型或适配的机型不对，请检查镜像文件。当镜像上传完毕后，即可在后台任务中生成对应的 UPDATE 类型任务，如图 3-4 所示。
6. 观察刚才生成的 UPDATE 任务的触发条件，一般情况下为 POWEROFF，需要将服务器关机后，任务才会触发。
7. 将服务器关机，任务开始执行，当进度达到 100%，状态为 COMPLETE，则表示 BIOS 刷新完成，可以重新开机。

图 3-2 双 BIOS 刷新界面

固件更新 & 后台任务 🏠 主页 > 固件更新

后台任务

ID	类型	描述	状态	触发条件	预估完成时间	进度	取消
15	UPDATE	BMC rollback	COMPLETE	AUTO	300s	100%	取消

HPM固件更新

选择镜像文件

Choose File NF5180M6_...0309.hpm

本地 远程

解析文件

组件名称	上传版本
BIOS	04.12.00

选择要刷新的Flash

Image-1 Image-2 Both Image

保留配置

上传镜像

图 3-3 上传镜像

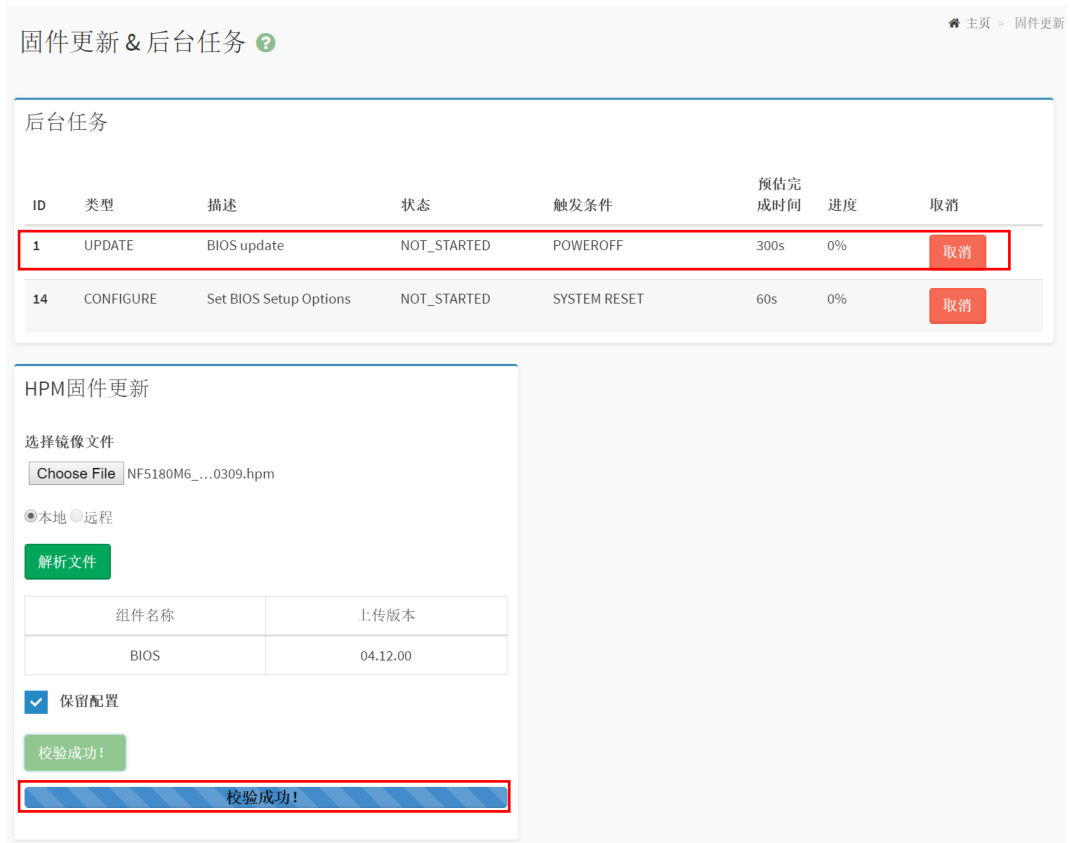


图 3-4 更新界面



3.1.2 升级方式二：利用 BIOS Update Tools 工具升级

操作场景

指导您在 Linux\Windows 系统下利用 BIOS Update Tools 对本服务器的 BIOS 进行升级。

注意事项

BIOS 软件升级过程中：

禁止对单板执行上电、下电、复位、OS 重启等操作。

前提条件

- 已关闭服务器上运行的业务，并备份服务器数据。
- 已获取待升级的 BIOS 文件。
- 如果服务器支持双 BIOS，可切换待刷新 BIOS Flash。

方法：使用 IPMI 命令切换 Flash1 或 Flash2，输入命令 “ipmitool raw 0x3c 0xfa 0x1 0x0 0x0” 可以切换到 Flash1，输入命令 “ipmitool raw 0x3c 0xfa 0x1 0x0 0x1” 可以切换到 Flash2。

数据

该操作无需准备数据。

操作方法

方法 1：进入 Linux 系统环境下使用 BIOS Update Tools 工具升级 BIOS 的操作流程，默认保留参数升级，如图 3-5、图 3-6 所示。详细操作步骤以及参数说明请参见工具包里的 [BIOS Update Tools 使用说明.pdf](#) 以及 [updateLnx 工具使用说明.txt](#)。

图 3-5 Linux 系统下工具升级

```
[root@localhost Linux]# ./updateLnx.sh NF5280M5_BIOS_4.1.9_standard_20190708.bin
Afu_Tools 64 NF5280M5_BIOS_4.1.9_standard_20190708.bin
00
Preserve BIOS Setup
/b /p /n /k /l /x /me
-----+
|          AMI Firmware Update Utility v5.12.02.2020          |
| Copyright (c) 1985-2019, American Megatrends International LLC. |
| All rights reserved. Subject to AMI licensing agreement.      |
|-----+
Reading flash ..... done
- ME Data Size checking . ok
- Secure Flash enabled, recalculate ROM size with signature... Enable.
- FFS checksums ..... ok
- Check RomLayout ..... ok.
Loading capsule to secure memory buffer ... done
Erasing Boot Block ..... done
Updating Boot Block ..... done
Verifying Boot Block ..... done
Erasing Main Block ..... done
Updating Main Block ..... done
Verifying Main Block ..... done
Erasing NURAM Block ..... done
Updating NURAM Block ..... done
Verifying NURAM Block ..... done
```

图 3-6 Linux 系统下工具升级

```
Verifying Main Block ..... done
Erasing NURAM Block ..... done
Updating NURAM Block ..... done
Verifying NURAM Block ..... done
Erasing NCB Block ..... done
Updating NCB Block ..... done
Verifying NCB Block ..... done
Erasing RomHole Block ..... done
Updating RomHole Block ..... done
Verifying RomHole Block ..... done
- Upload the ME image data to BIOS ME module..... done
- Update success for FDR
- Update success for GBER
- Update success for DER
- Update success for GBEA
- PTT is locked, skip updating.
- Successful Update Recovery Loader to OPRx!!
- Successful Update MFSB
- Successful Update FTFR!!
- Successful Update MFS, IUB1 and IUB2!!
- Successful Update FLOG and UTOK!!
- ME Entire Image update success !!
WARNING : System must power-off to have the changes take effect!

Process completed.
0
WARNING : The changes of PHY take effect, System must AC power-off!!!
```

方法 2：进入 Windows 系统环境下使用 BIOS Update Tools 工具升级 BIOS 的操作流程，默认保留参数升级，如图 3-7 所示。详细操作步骤以及参数说明请参见工具包里的 [BIOS Update Tools 使用说明.pdf](#) 以及 [updateWin 工具使用说明.txt](#)。

图 3-7 Windows 系统下工具升级

```
C:\Users\Administrator\Desktop\Windows>. \updateWin.bat NF5280M5_BIOS_4.1.9_standard_20190708.bin
```



```

AMI Firmware Update Utility v5.12.03.2045
Copyright (c) 1985-2019, American Megatrends International LLC.
All rights reserved. Subject to AMI licensing agreement.

Reading flash ..... done
- ME Data Size checking . ok
- Secure Flash enabled, recalculate ROM size with signature... Enable.
- FFS checksums ..... ok
- Check RomLayout ..... ok.
Loading capsule to secure memory buffer ... done
Erasing Boot Block ..... done
Updating Boot Block ..... done
Verifying Boot Block ..... done
Erasing Main Block ..... done
Updating Main Block ..... done
Verifying Main Block ..... done
Erasing NVRAM Block ..... done
Updating NVRAM Block ..... done
Verifying NVRAM Block ..... done
Erasing NCB Block ..... done
Updating NCB Block ..... done
Verifying NCB Block ..... done
Erasing RomHole Block ..... done
Updating RomHole Block ..... done
Verifying RomHole Block ..... done
- Upload the ME image data to BIOS ME module.... done
- Update success for FDR
- Update success for GBER

```

升级完成关机再开机后新的 BIOS 与 ME 版本生效。

3.2 升级保留参数

升级操作默认均为保留参数升级，详细的保留参数列表可参考版本发布包中 Setup Spec 文档每个选项后面的“是否保留参数”列。

3.3 升级后检查

验证项目

BIOS 软件升级后的验证项目如表 3-1 所示。

表 3-1 验证项目表

序号	项目	检查标准
1	BIOS运行状态	服务器BIOS能正常启动。
2	BIOS版本信息	BIOS软件版本为升级后的版本。
3	ME 运行状态	服务器ME状态显示正常

验证任务

上电后查询 BIOS 版本。具体操作请参见附录 5.3 检查服务器软件版本。

异常处理

- 若利用 BIOS Update Tools 工具升级 BIOS 失败，建议通过 BMC Web 界面升级。若两种方法均升级失败，请联系浪潮技术支持解决。
- 若通过 BMC Web 界面升级 BIOS 失败，查看是否能开机进入 OS 并利用 BIOS Update Tools 工具升级 BIOS。若不能进入 OS 或利用 BIOS Update Tools 工具升级失败，请联系浪潮技术支持解决。
- 如果 BIOS 升级后，服务器无法启动 BIOS，请联系浪潮技术支持解决。
- 如果 BIOS 升级后不是目标版本或者弹出升级失败对话框，则需要对 BIOS 版本重新进行升级。如果依然升级失败，请记录故障现象和操作步骤，并联系浪潮技术支持解决。

4 术语&缩略语

B		
BIOS	Basic Input Output System	基本输入输出系统
BMC	Baseboard Management Controller	基板管理控制器
M		
ME	Management Engine	管理引擎

5 附录

5.1 查询 BMC 管理网口 IP 地址

操作场景

指导您在 BIOS 中查询 BMC 管理网口的 IP 地址。下面以 Whitey 和 CedarIsland 平台 BIOS 界面为例进行操作步骤描述。

在进入 BIOS 之后，您可以通过下面的路径查询 BMC 管理网口的 IP 地址：

“Server Mgmt > BMC network configuration > BMC Dedicated Network Configuration > Station IP address”

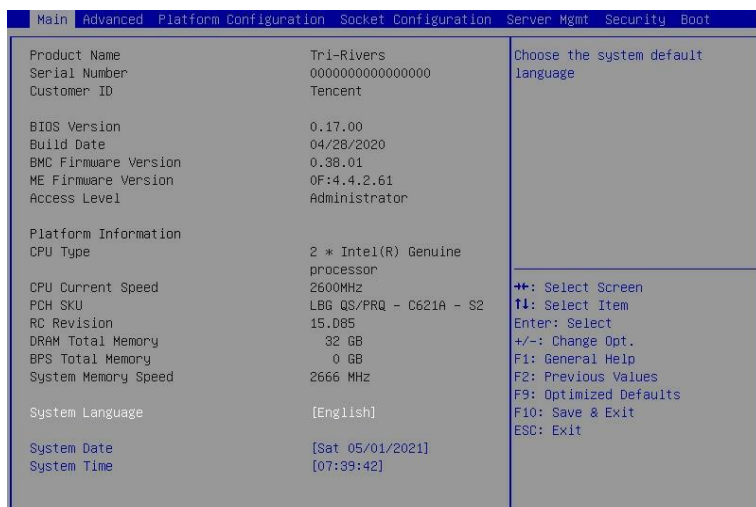
对系统的影响

该操作对系统正常运行无影响。

操作步骤

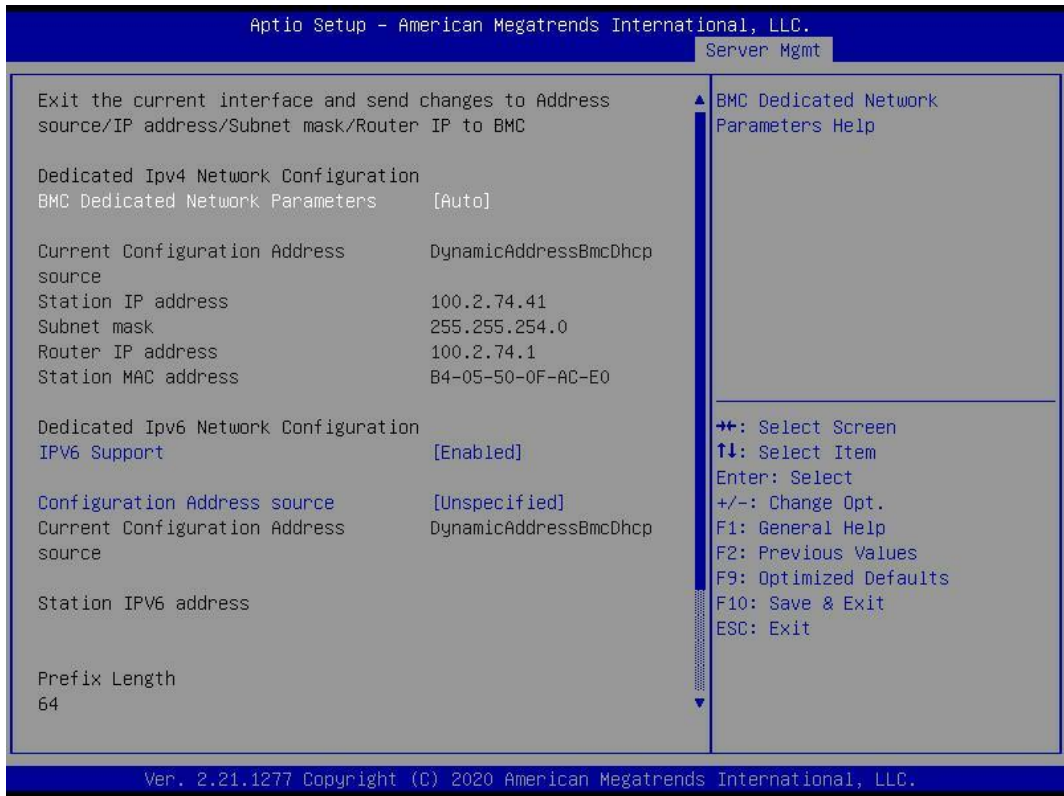
1. 重启服务器，服务器重启时，当出现启动提示界面时，请在 3 秒内按下“Delete”直到进入 BIOS Setup Utility 界面。
2. 进入 BIOS，如图 5-1 所示。

图 5-1 进入 BIOS 界面



3. 用方向键选择" Server Mgmt→ BMC network configuration→ BMC Dedicated Network Configuration", 按 Enter 键, 可查看当前 BMC IPv4 和 BMC IPv6 网络参数的配置情况, 如图 5-2 所示。

图 5-2 网络参数



5.2 登录 BMC Web 界面

操作场景

指导您通过本地 PC 上的浏览器登录 BMC Web 界面。下面以 Windows 10 操作系统的 PC 以及 IE 11.0 浏览器为例进行操作步骤描述。

对系统的影响

该操作对系统正常运行无影响。

前提条件

使用远程控制功能的本地 PC 需具备相应版本的浏览器和 Java 运行环境。本地 PC 的系统配

置要求如表 5-1 所示。

本地 PC 需满足的物理组网条件有：

- 网络连接本地 PC 与 BMC 管理网口。
- 要求本地 PC 与 BMC 管理网口的 IP 在同一网段。

表 5-1 本地 PC 配置要求

操作系统	运行环境		版本
Windows 7 32位/64位	浏览器	Internet Explorer	IE 8.0
		Mozilla Firefox	Mozilla Firefox 9.0/23.0
		Google Chrome	Chrome 13.0/31.0
	Java运行环境		JRE 1.6.0 U25/1.7.0 U40
Windows 8 32位/64位	浏览器	Internet Explorer	IE 10.0/11.0
		Mozilla Firefox	Mozilla Firefox 9.0/23.0
		Google Chrome	Chrome 13.0/31.0
	Java运行环境		JRE 1.6.0 U25/1.7.0 U40
Windows 2008 R2 64位	浏览器	Internet Explorer	IE 8.0/10.0/11.0
		Mozilla Firefox	Mozilla Firefox 9.0/23.0
		Google Chrome	Chrome 13.0/31.0
	Java运行环境		JRE 1.6.0 U25/1.7.0 U40
Windows 2012 64位	浏览器	Internet Explorer	IE 10.0/11.0
		Mozilla Firefox	Mozilla Firefox 9.0/23.0
		Google Chrome	Chrome 13.0/31.0
	Java运行环境		JRE 1.6.0 U25/1.7.0 U40
Redhat 6.X 64位	浏览器	Mozilla Firefox	Mozilla Firefox 9.0/23.0
	Java运行环境		JRE 1.6.0 U25/1.7.0 U40
MAC X v10.7	浏览器	Safari	Safari 5.1
		Mozilla Firefox	Mozilla Firefox 9.0/23.0
	Java运行环境		JRE 1.6.0 U25/1.7.0 U40

注意：如果 Java 运行环境不符合要求，可登

<http://www.oracle.com/technetwork/java/javase/downloads/index.html> 下载。

数据

执行该操作需准备的数据如表 5-2 所示。

表 5-2 准备的数据

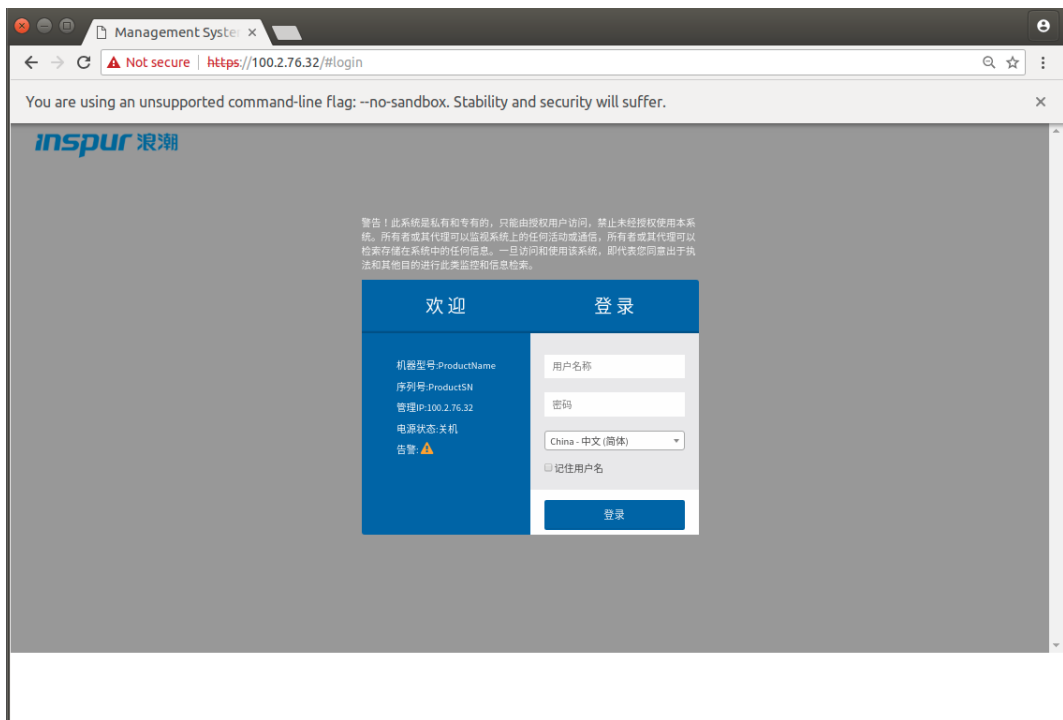
类别	参数	说明	示例
用户登录信息	用户名	登录BMC的用户	admin
	密码	登录用户的密码	admin

类别	参数	说明	示例
		说明：BMC系统有一个缺省用户“admin”。“admin”用户隶属于管理员用户组，默认密码为“admin”。	

操作步骤

1. 使用网线（交叉网线或双绞线）连接本地 PC 和服务器的 BMC 管理网口。
2. 在本地 PC 中打开 IE 浏览器。
3. 在地址栏中，输入 BMC 系统的地址，地址格式为“https://服务器 BMC 管理网口的 IP 地址”，例如“https://100.2.78.48”。
4. 按“Enter”键。IE 浏览器中显示 BMC 的登录界面，如图 5-3 所示。

图 5-3 BMC 登录界面



5. 在 BMC 登录界面中，输入登录 BMC 系统的用户名和密码，单击“登录”。

5.3 检查服务器软件版本

操作场景

指导您查看服务器 BIOS 和 ME 的固件版本信息。

对系统的影响

该操作对系统正常运行无影响。

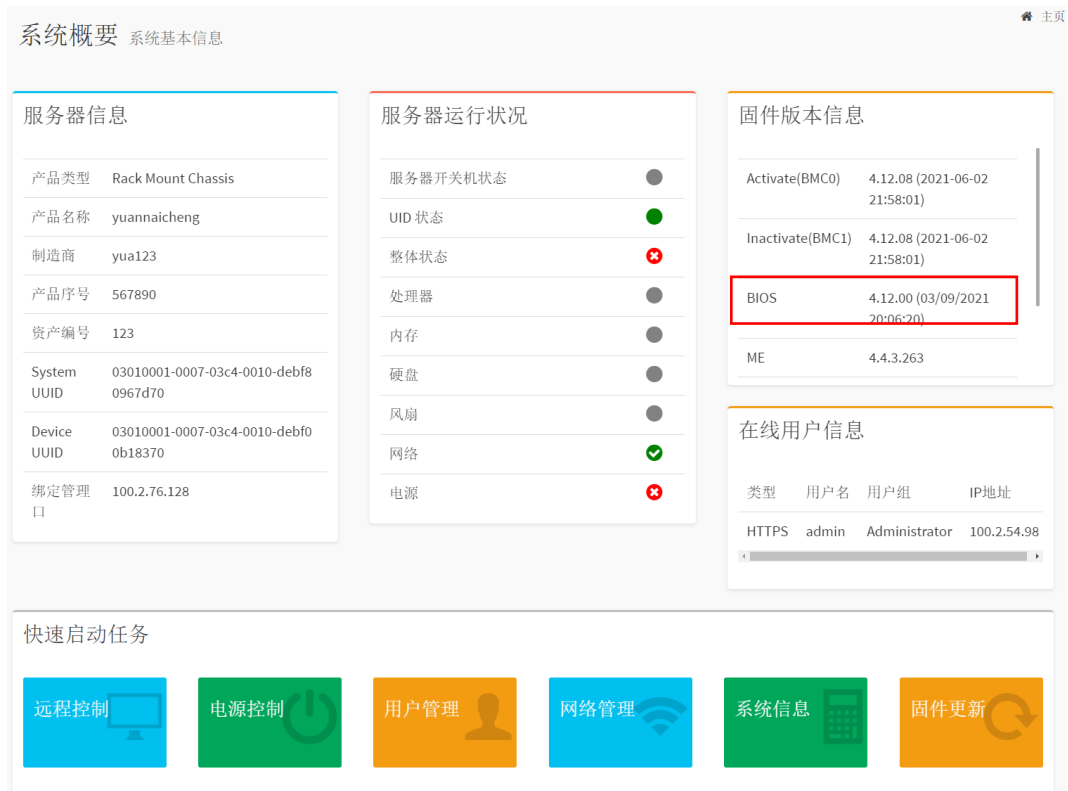
前提条件

成功登录 BMC Web 界面，具体登录步骤参见 5.2 章节。

操作步骤

1. 在 BMC 界面上方的导航栏中选择“系统概要”。
2. 在右侧查看“固件版本信息”。如图 5-4 所示。

图 5-4 检查版本信息



5.4 查看服务器告警信息

操作场景

指导您查看服务器产生的各种告警信息。

对系统的影响

该操作对系统正常运行无影响。

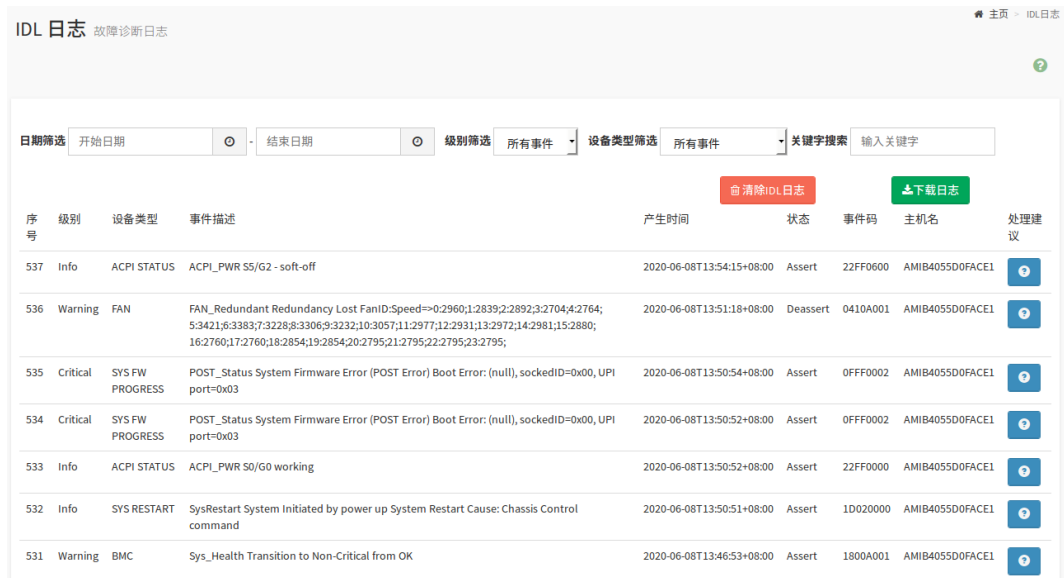
前提条件

成功登录 BMC Web 界面，具体登录步骤参见 5.2 章节。

操作步骤

1. 在 BMC 界面上右侧导航栏中选择“日志和警告”。
2. 点击“IDL 日志”，查看日志和警告，如图 5-5 所示。

图 5-5 检查 IDL 日志



序号	级别	设备类型	事件描述	产生时间	状态	事件码	主机名	处理建议
537	Info	ACPI STATUS	ACPI_PWR S5/G2 - soft-off	2020-06-08T13:54:15+08:00	Assert	22FF0600	AMIB4055D0FACE1	?
536	Warning	FAN	FAN_Redundant Redundancy Lost FanID:Speed==0:2960;1:2839;2:2892;3:2704;4:2764;5:3421;6:3383;7:3228;8:3306;9:3232;10:3057;11:2977;12:2931;13:2972;14:2981;15:2880;16:2760;17:2760;18:2854;19:2854;20:2795;21:2795;22:2795;23:2795;	2020-06-08T13:51:18+08:00	Deassert	0410A001	AMIB4055D0FACE1	?
535	Critical	SYS FW PROGRESS	POST_Status System Firmware Error (POST Error) Boot Error: (null), sockedID=0x00, UPI port=0x03	2020-06-08T13:50:54+08:00	Assert	0FFF0002	AMIB4055D0FACE1	?
534	Critical	SYS FW PROGRESS	POST_Status System Firmware Error (POST Error) Boot Error: (null), sockedID=0x00, UPI port=0x03	2020-06-08T13:50:52+08:00	Assert	0FFF0002	AMIB4055D0FACE1	?
533	Info	ACPI STATUS	ACPI_PWR S0/Go working	2020-06-08T13:50:52+08:00	Assert	22FF0000	AMIB4055D0FACE1	?
532	Info	SYS RESTART	SysRestart System Initiated by power up System Restart Cause: Chassis Control command	2020-06-08T13:50:51+08:00	Assert	1D020000	AMIB4055D0FACE1	?
531	Warning	BMC	Sys_Health Transition to Non-Critical from OK	2020-06-08T13:46:53+08:00	Assert	1800A001	AMIB4055D0FACE1	?